

**UCHWAŁA NR XVII/149/2020
RADY MIEJSKIEJ W MIESZKOWICACH**

z dnia 28 grudnia 2020 r.

w sprawie wyznaczenia obszaru i granic aglomeracji Mieszkowice

Na podstawie art. 87 ust. 1 i 4 ustawy z dnia 20 lipca 2017 r. - Prawo wodne (Dz.U. 2020 poz. 310, 695, 782 i 875) oraz § 3 i 4 Rozporządzenia Ministra Gospodarki Morskiej i Żeglugi Śródlądowej z dnia 27 lipca 2018 r. w sprawie sposobu wyznaczania obszarów i granic aglomeracji (Dz. U. z 2018 r., poz. 1586) po uzgodnieniu z Państwowym Gospodarstwem Wodnym Wody Polskie Zarząd Zlewni w Szczecinie oraz Regionalnym Dyrektorem Ochrony Środowiska w Szczecinie, Rada Miejska w Mieszkowicach uchwała, co następuje:

§ 1. Wyznacza się Aglomerację Mieszkowice o równoważnej liczbie mieszkańców 6 675 RLM położoną w powiecie Gryfińskim w województwie zachodniopomorskim z oczyszczalnią w miejscowości Mieszkowice

§ 2. Aglomerację, o której mowa w § 1, tworzy miejscowości: Mieszkowice, Czelin, Gozdowice, Kłosów, Kurzycko, Ranowo, Sitno, Stare Łysogórki, Stary Błeszyn, Troszyn, Zielin, Wierzchlas, Kamionka

§ 3. Część opisową aglomeracji, o której mowa w § 1, stanowi załącznik nr 1 do niniejszej uchwały.

§ 4. Obszar i granice aglomeracji (część graficzna), o której mowa w § 1, wyznaczono na mapie w skali 1: 10 000 stanowiącej załącznik nr 2 do niniejszej uchwały.

§ 5. Wykonanie uchwały powierza się Burmistrzowi Gminy i Miasta Mieszkowice.

§ 6. Uchwała wchodzi w życie po upływie 14 dni od dnia zgłoszenia w Dzienniku Urzędowym Województwa Zachodniopomorskiego.¹⁾

Przewodniczący Rady
Miejskiej


Zbigniew Kmiciek

¹⁾ Niniejsza uchwała była poprzedzona Rozporządzeniem 68/2006 z dnia 20 marca 2006r. w sprawie wyznaczenia aglomeracji Mieszkowice, które traci moc z dniem wejścia w życie niniejszej uchwały zgodnie z art. 565 ust. 2 ustawy z dnia 20 lipca 2017 r. – Prawo wodne (t.j. Dz. U. z 2020 r. poz. 310 z późn. zm.).

Załącznik nr 1
do Uchwały Nr XVII/149/2020
Rady Miejskiej w Mieszkowicach
z dnia 28 grudnia 2020 r.

CZĘŚĆ OPISOWA AGLOMERACJI MIESZKOWICE

- | |
|--|
| 1. Nazwa aglomeracji: Mieszkowice |
| 2. Wielkość RLM aglomeracji planowanej do wyznaczenia: 6 675 |
| 3. Gmina wiodąca w aglomeracji: Mieszkowice |
| 4. Gminy w aglomeracji: Mieszkowice |
| 5. Wykaz nazw miast i/lub miejscowości w aglomeracji, zgodnie z dołączonym do wniosku załącznikiem graficznym: Mieszkowice, Czelin, Gozdowice, Kłosów, Kurzycko, Ranowo, Sitno, Stare Łysogórki, Stary Błeszyn, Troszyn, Zielin, Wierzchlas, Kamionka |
| 6. Nazwa miejscowości, w której zlokalizowana jest oczyszczalnia ścieków: Mieszkowice |

Niniejsza zmiana obszaru, granic oraz liczby RLM aglomeracji Mieszkowice została opracowana zgodnie z Rozporządzeniem Ministra Gospodarki Morskiej i Żeglugi Śródlądowej z dnia 27 lipca 2018 r. w sprawie sposobu wyznaczania obszarów i granic aglomeracji (Dz. U. z 2018 r. poz. 1586) oraz „Wytycznymi do wyznaczania zmian lub likwidacji obszarów i granic aglomeracji” stworzonymi w lipcu 2019 r. przez Państwowe Gospodarstwo Wodne Wody Polskie oraz Ministerstwo Gospodarki Morskiej i Żeglugi Śródlądowej.

W zakresie RLM weryfikacji została poddana liczba mieszkańców obecnie korzystających z istniejącej sieci kanalizacyjnej, liczba zarejestrowanych miejsc noclegowych, liczba mieszkańców korzystających z indywidualnych systemów oczyszczania ścieków oraz wielkość ładunku BZT₅ dla sektora przemysłowego. Natomiast w zakresie obszaru i granic aglomeracji konieczne było dostosowanie jej do zewnętrznych granic działek ewidencyjnych skanalizowanych lub przewidzianych do skanalizowania.

Na terenie aglomeracji znajduje się 6 585 mieszkańców zameldowanych na pobyt stały bądź czasowy. 6 179 mieszkańców podłączonych jest do sieci kanalizacyjnej, 374 mieszkańców podłączonych zostanie do obecnie budowanej sieci kanalizacyjnej w miejscowościach: Mieszkowice, Wierzchlas i Kamionka. 32 mieszkańców korzysta z indywidualnych systemów oczyszczania ścieków takich jak:

- przydomowe oczyszczalnie ścieków,
- szczelne zbiorniki bezodpływowe – wywóz nagromadzonych ścieków taborem asenizacyjnym na oczyszczalnię ścieków.

a) długość i rodzaj sieci kanalizacyjnej lub planowana do budowy sieć kanalizacyjna, liczba stałych mieszkańców aglomeracji, liczba osób czasowo przebywających w aglomeracji oraz przemysł obsługiwany przez sieć kanalizacyjną lub planowaną do budowy sieć kanalizacyjną oraz oczyszczalnię ścieków, a także wskaźnik koncentracji;

Stali mieszkańcy aglomeracji [RLM]	Osoby czasowo przebywające w aglomeracji [RLM]	Przemysł w aglomeracji [RLM]	RLM aglomeracji
------------------------------------	--	------------------------------	-----------------

6 585	90	0	6 675
Według Urzędu Gminy w Mieszkowicach w aglomeracji zameldowanych jest 6 585 mieszkańców. 6 179 mieszkańców podłączonych jest do sieci kanalizacyjnej, natomiast 374 zostanie podłączonych do obecnie budowanej sieci kanalizacyjnej. 32 mieszkańców korzysta z indywidualnych systemów oczyszczania ścieków. Na terenie aglomeracji zewidencjonowano 90 miejsc noclegowych. RLM przemysłu obsługiwany przez sieć kanalizacyjną w aglomeracji wynosi 0. Aglomeracja obsługiwana jest przez oczyszczalnię ścieków w Mieszkowicach.			

Kanalizacja istniejąca	Długość [km]
sanitarna grawitacyjna	59,34
sanitarna tłoczna	46,16
ogólnospławna grawitacyjna	107,5
ogólnospławna tłoczna	79
SUMA	292
Procent skanalizowania aglomeracji wynosi 99,52%.	
Na terenie aglomeracji nie planuje się wykonania sieci kanalizacyjnej o wskaźniku 120 os/km sieci.	

b) istniejące i planowane do budowy oczyszczalnie ścieków, a w przypadku aglomeracji zakończonych końcowym punktem zrzutu ścieków komunalnych – informacja, do której aglomeracji ścieki te będą odprowadzane wraz z określeniem obciążenia oczyszczalni ścieków;

Oczyszczalnia ścieków <u>istniejąca</u>		
Nazwa	Oczyszczalnia „Mieszkowice”	
Lokalizacja	Ul. Polna 2, 74-505 Mieszkowice	
Pozwolenie wodnoprawne na odprowadzanie ścieków z oczyszczalni ścieków do środowiska	Decyzja Starosty Gryfińskiego z dnia 27.08.2013r. Nr 46/XIII-OŚ/13 (OŚ.6341.46.2013.BG) wraz ze sprostowaniem wydanym przez Starostę Gryfińskiego z dnia 13.09.2013r. (OŚ.6341.46.2013.BG) zmieniona decyzją Starosty Gryfińskiego z dnia 28.11.2014r. Nr 66/XIII-OŚ/14 (Ś.6341.70.2014.KO) zmieniona decyzją Starosty Gryfińskiego z dnia 19.12.2016r. Nr 96/XIII-OŚ/16 (OŚ.6341.92.2016.KO)	
Rodzaj oczyszczalni ścieków	B	
Obciążenie oczyszczalni ścieków [RLM]	7 887	
Projektowana wydajność oczyszczalni ścieków [RLM]	8 000	
Przepustowość oczyszczalni ścieków	średnia [m ³ /d]	1 500
	maksymalna godzinowa [m ³ /h]	100
	maksymalna roczna [m ³ /rok]	657 000
Odbiornik ścieków oczyszczonych	Rzeka Kurzyca na odcinku 11,770 km, współrzędne geograficzne: 52°46'46.4"N 14°28'30.6"E	
RLM aglomeracji wynosi 6 585, natomiast projektowana wydajność oczyszczalni to 8 000. Na terenie aglomeracji nie planuje się budowy nowej oczyszczalni ścieków oraz modernizacji/rozbudowy istniejącej.		

c) system gospodarki ściekowej:

System gospodarki ściekowej	
Ilość ścieków dopływająca do oczyszczalni siecią kanalizacyjną z terenu aglomeracji [m ³ /rok]	236 000
Ilość ścieków dowożonych do oczyszczalni ze zbiorników bezodpływowych z terenu aglomeracji [m ³ /rok]	1 000
Ilość ścieków wytworzonych przez mieszkańców aglomeracji korzystających z przydomowych oczyszczalni ścieków [m ³ /rok]	1 200
Łączna ilość ścieków powstających na terenie aglomeracji nieobjętych systemem kanalizacji zbiorczej, gdzie zastosowano systemy indywidualne albo planuje się zastosowanie systemów indywidualnych lub innych	2 200

rozwiązań zapewniających taki sam poziom ochrony środowiska jak w przypadku systemów kanalizacji zbiorczej [m ³ /rok]			
łącna ilość ścieków komunalnych powstających na terenie aglomeracji [m ³ /rok]	368 200		
Średnia dobową ilość ścieków komunalnych powstających na terenie aglomeracji [m ³ /d]	1 009		
Skład jakościowy ścieków komunalnych powstających na terenie aglomeracji	Wskaźnik	Ścieki surowe	Ścieki oczyszczone
	BZT ₅ [gO ₂ /m ³]	996	10
	ChZTCr [gO ₂ /m ³]	4 431	40
	Zawiesina ogólna [g/m ³]	2 604	20
	Azot ogólny	93	15
Fosfor ogólny	149	83	
<p>Ścieki oczyszczone spełniają wymagania określone w rozporządzeniu Ministra Gospodarki Morskiej i Żeglugi Śródlądowej z dnia 12 lipca 2019 r. w sprawie substancji szczególnie szkodliwych dla środowiska wodnego oraz warunków jakie należy spełnić przy wprowadzaniu do wód lub do ziemi ścieków, a także przy odprowadzaniu wód opadowych lub roztopowych do wód lub do urządzeń wodnych (t.j. Dz. U. z 2019r. poz. 1311)</p> <p>Na terenie aglomeracji 12 osób korzysta ze zbiorników bezodpływowych, natomiast z przydomowych oczyszczalni korzysta 20 mieszkańców.</p>			

Przemysł istniejący i planowany
Na terenie aglomeracji nie ma zakładów odprowadzających ścieki przemysłowe do sieci kanalizacyjnej i nie planuje się ich podłączenia.

Uzasadnienie określonej RLM aglomeracji

Wyszczególnienie	RLM/szt.
RLM stałych mieszkańców aglomeracji	6 585
RLM osób czasowo przebywających w aglomeracji	90
RLM przemysłu	0
Wyszczególnienie	
Liczba stałych mieszkańców korzystających z sieci kanalizacyjnej	6 179
Liczba mieszkańców planowanych do podłączenia do budowanej sieci kanalizacyjnej	374
Liczba osób czasowo przebywających w aglomeracji korzystających z sieci kanalizacyjnej	90
Liczba mieszkańców korzystających ze zbiorników bezodpływowych	12
Liczba mieszkańców korzystających z przydomowych oczyszczalni ścieków	20
RLM przemysłu istniejącego	0
RLM przemysłu planowanego	0
RLM aglomeracji	6 675

d) strefy ochronne ujęć wody, zawierające oznaczenie aktów prawa miejscowego lub decyzji ustanawiających te strefy oraz zakazy, nakazy i ograniczenia obowiązujące na tych terenach

Strefa ochronna ujęcia wody	Oznaczenie aktów prawa miejscowego lub decyzji ustanawiających strefę ochronną ujęcia wody oraz zakazy, nakazy i ograniczenia obowiązujące na tym terenie
Strefa ochrony bezpośredniej – działka nr 346/8 obręb ew. Zielin gm. Mieszkowice	<p>Decyzja Dyrektora Zarządu Zlewni w Szczecinie Państwowe Gospodarstwo Wodne Wody Polskie z dnia 29 listopada 2018r. (SZ.ZUZ.4.4100.179/4.2018.MD)</p> <p>Na terenie ochrony bezpośredniej należy:</p> <ul style="list-style-type: none"> • odprowadzać wody opadowe w sposób uniemożliwiający przedostawanie się ich do urządzeń służących do poboru wody; • zagospodarować teren zielenią; • odprowadzać poza granicę terenu ochrony bezpośredniej ścieki z urządzeń sanitarnych, przeznaczonych do użytku osób zatrudnionych przy obsłudze urządzeń służących do poboru wody;

	<ul style="list-style-type: none"> ograniczyć do niezbędnych potrzeb przebywanie osób niezatrudnionych przy obsłudze urządzeń służących do poboru wody.
Strefa ochrony bezpośredniej – działka nr 9/37 obręb ew. Kamionka gm. Mieszkowice oraz strefa ochrony bezpośredniej – część działki 9/38 obręb ew. Kamionka gm. Mieszkowice	<p>Decyzja Dyrektora Zarządu Zlewni w Szczecinie Państwowe Gospodarstwo Wodne Wody Polskie z dnia 16 sierpnia 2018r. (SZ.ZUZ.4.4100.181/3.2018.KW)</p> <p>Na terenie ochrony bezpośredniej należy:</p> <ul style="list-style-type: none"> odprowadzać wody opadowe w sposób uniemożliwiający przedostawanie się ich do urządzeń służących do poboru wody; zagospodarować teren zielenią; odprowadzać poza granicę terenu ochrony bezpośredniej ścieki z urządzeń sanitarnych, przeznaczonych do użytku osób zatrudnionych przy obsłudze urządzeń służących do poboru wody; <p>ograniczyć do niezbędnych potrzeb przebywanie osób niezatrudnionych przy obsłudze urządzeń służących do poboru wody.</p>
Strefa ochrony bezpośredniej – działka nr 160/7 obręb ew. Kurzycko gm. Mieszkowice	<p>Decyzja Dyrektora Zarządu Zlewni w Szczecinie Państwowe Gospodarstwo Wodne Wody Polskie z dnia 29 listopada 2018r. (SZ.ZUZ.4.4100.180/4.2018.MD)</p> <p>Na terenie ochrony bezpośredniej należy:</p> <ul style="list-style-type: none"> odprowadzać wody opadowe w sposób uniemożliwiający przedostawanie się ich do urządzeń służących do poboru wody; zagospodarować teren zielenią; odprowadzać poza granicę terenu ochrony bezpośredniej ścieki z urządzeń sanitarnych, przeznaczonych do użytku osób zatrudnionych przy obsłudze urządzeń służących do poboru wody; <p>ograniczyć do niezbędnych potrzeb przebywanie osób niezatrudnionych przy obsłudze urządzeń służących do poboru wody.</p>
Strefa ochrony bezpośredniej - działki nr 1186/8, 1186/9 i 1186/10 obręb ew. Mieszkowice 5 gm. Mieszkowice	<p>Decyzja Dyrektora Zarządu Zlewni w Szczecinie Państwowe Gospodarstwo Wodne Wody Polskie z dnia 05 lutego 2019r. (SZ.ZUZ.4.4100.176/5.2019.KW)</p> <p>Na terenie ochrony bezpośredniej należy:</p> <ul style="list-style-type: none"> odprowadzać wody opadowe w sposób uniemożliwiający przedostawanie się ich do urządzeń służących do poboru wody; zagospodarować teren zielenią; odprowadzać poza granicę terenu ochrony bezpośredniej ścieki z urządzeń sanitarnych, przeznaczonych do użytku osób zatrudnionych przy obsłudze urządzeń służących do poboru wody; <p>ograniczyć do niezbędnych potrzeb przebywanie osób niezatrudnionych przy obsłudze urządzeń służących do poboru wody.</p>

e) **obszary ochronne zbiorników wód śródlądowych** zawierające oznaczenie aktów prawa miejscowego ustanawiających te obszary oraz zakazy, nakazy i ograniczenia obowiązujące na tych obszarach

Na terenie aglomeracji nie występują formy ochrony zbiorników wód śródlądowych.

f) **formy ochrony przyrody**, o których mowa w art. 6 ustawy z dnia 16 kwietnia 2004 r. o ochronie przyrody, zawierające nazwę formy ochrony przyrody oraz tytuł i miejsce ogłoszenia aktu prawnego tworzącego, ustanawiającego albo wyznaczającego formę ochrony przyrody oraz informacje o obszarach mających znaczenie dla Wspólnoty znajdujących się na liście, o której mowa w art. 27 ust. 1 tej ustawy

Na terenie aglomeracji występują następujące formy ochrony przyrody:

- I. Park Krajobrazowy:
- Cedyński Park Krajobrazowy - Rozporządzenie Nr 3/1993 Wojewody Szczecińskiego z dnia 1 kwietnia 1993 roku w sprawie utworzenia Cedyńskiego Parku Krajobrazowego zmienione Rozporządzeniem Nr 99/2006 Wojewody Zachodniopomorskiego z dnia 29 maja 2006 r. zmieniające rozporządzenie w sprawie Cedyńskiego Parku Krajobrazowego
- II. Zespół przyrodniczo-krajobrazowy
- Dolina Słubi (gm. Mieszkowice) - UCHWAŁA NR XXXIV/267/05 Rady Miejskiej w Mieszkowicach z dnia 29 września 2005 r. w sprawie uznania za zespół przyrodniczo-krajobrazowy obszar położony na terenie Nadleśnictwa Mieszkowice w gminie Mieszkowice.
- III. Natura 2000: Obszary Specjalnej Ochrony:
- Dolina Dolnej Odry - Rozporządzenie Ministra Środowiska z dnia 21 lipca 2004 r. w sprawie obszarów specjalnej ochrony ptaków Natura 2000 zmienione Rozporządzeniem Ministra Środowiska z dnia 12 stycznia 2011 r. w sprawie obszarów specjalnej ochrony ptaków
- IV. Natura 2000: Specjalne Obszary Ochrony:
- Dolna Odra - DECYZJA KOMISJI z dnia 12 grudnia 2008 r. przyjmująca na mocy dyrektywy Rady 92/43/EWG drugi zaktualizowany wykaz terenów mających znaczenie dla Wspólnoty składających się na kontynentalny region biogeograficzny (notyfikowana jako dokument nr C(2008) 8039)(2009/93/WE)
- V. Pomniki przyrody:
- Drzewo - Dąb szypułkowy - Quercus robur - Uchwała Nr VIII/65/07 Rady Miejskiej w Mieszkowicach z dnia 26 kwietnia 2007 r. w sprawie ustanowienia drzew za pomniki przyrody.
 - Drzewo - Orzeczenie Nr 376/84 Wojewody Szczecińskiego z dnia 12 kwietnia 1984 r.
 - Drzewo - Dąb szypułkowy - Quercus robur - Uchwała Nr VIII/65/07 Rady Miejskiej w Mieszkowicach z dnia 26 kwietnia 2007 r. w sprawie ustanowienia drzew za pomniki przyrody.

Wykaz dokumentów stanowiących podstawę do wyznaczenia obszaru i granic aglomeracji zgodnie z § 3 ust. 1 ww. rozporządzenia Ministra Gospodarki Morskiej i Żeglugi Śródlądowej z dnia 27 lipca 2018 r. w sprawie sposobu wyznaczenia obszarów i granic aglomeracji (Dz. U. z 2018 poz. 1586)

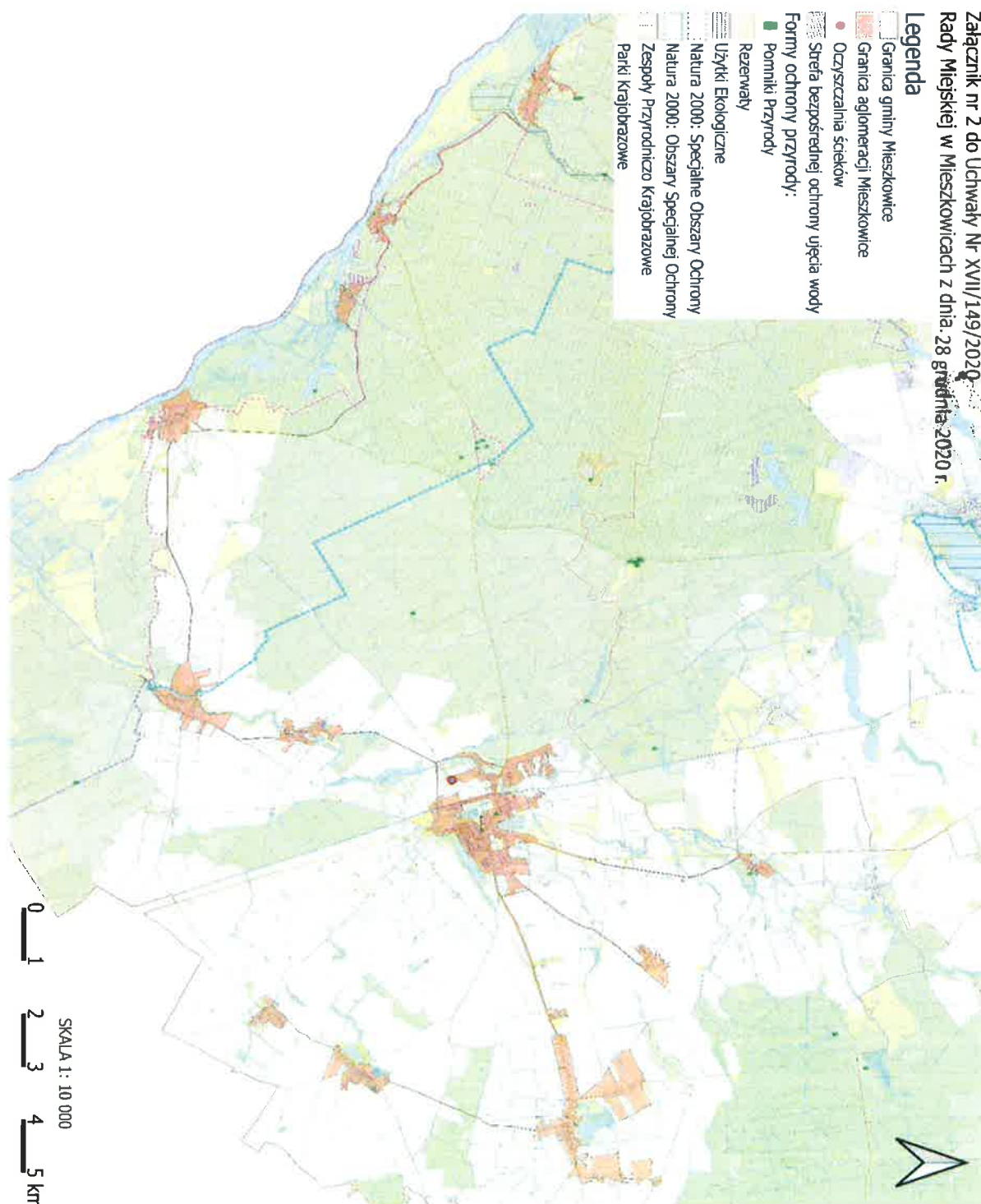
Wyszczególnienie	NIE	TAK
Studium uwarunkowań i kierunków zagospodarowania przestrzennego gminy		X
Miejscowe plany zagospodarowania przestrzennego		X
Ramowe studium uwarunkowań i kierunków zagospodarowania przestrzennego związku metropolitalnego	X	
Decyzje o warunkach zabudowy i zagospodarowania terenu	X	
Decyzje o ustaleniu lokalizacji inwestycji celu publicznego	X	
Pozwolenia na budowę w zakresie gospodarki wodnej	X	
Zgłoszenia budowy, budowli oraz obiektów liniowych w zakresie gospodarki wodnej	X	

Wieloletnie plany rozwoju i modernizacji urządzeń wodociągowych i urządzeń kanalizacyjnych, o których mowa w art. 21 ust. 1 ustawy z dnia 7 czerwca 2001 r. o zbiorowym zaopatrzeniu w wodę i zbiorowym odprowadzaniu ścieków;		X
Pogromy funkcjonalno-użytkowe, o których mowa w art. 31 ust. 2 ustawy z dnia 29 stycznia 2004 r. – Prawo zamówień publicznych (t.j. Dz. U. z 2020 r. poz. 288 z późn. zm.)	X	

Podpis i pieczęć Wnioskodawcy

Załącznik nr 2
do Uchwały Nr XVII/149/2020 r.
Rady Miejskiej w Mieszkowicach
z dnia 28 grudnia 2020 r.

CZĘŚĆ GRAFICZNA AGLOMERACJI MIESZKOWICE



Uzasadnienie

Aglomerację Mieszkowice tworzy się zgodnie z art. 18 ust. 2 pkt 15 ustawy z dnia 8 marca 1990 r. o samorządzie gminnym (t.j. Dz. U. z 2020 r. poz. 713 z późn. zm.) oraz na podstawie art. 87 ust. 1 i ust. 4.

Zgodnie z art. 565 ust. 2 ustawy z dnia 20 lipca 2017 r. Prawo wodne (t.j. Dz. U. z 2020 r. poz. 310 z późn. zm.) traci moc Rozporządzenie 68/2006 z dnia 20 marca 2006r. w sprawie wyznaczenia aglomeracji Mieszkowice.

Rada Miejska w Mieszkowicach wyznacza Aglomerację Mieszkowice zgodnie z Rozporządzeniem Ministra Gospodarki Morskiej i Żeglugi Śródlądowej z dnia 27 lipca 2018 r. w sprawie sposobu wyznaczania obszarów i granic aglomeracji (Dz. U. poz. 1586).

Zgodnie z art. 87 ust. 4 ustawy Prawo Wodne wyznaczenie aglomeracji przez Burmistrza Gminy i Miasta Mieszkowice następuje po uzgodnieniu z Wodami Polskimi, a w zakresie obszarów objętych przynajmniej jedną formą ochrony przyrody z właściwym Regionalnym Dyrektorem Ochrony Środowiska.

Postanowieniem SZ.ZZŚ.4.417.23.2020.JP z dnia 22 grudnia 2020 r. Dyrektor Zarządu Zlewni w Szczecinie Państwowe Gospodarstwo Wodne Wody Polskie uzgodnił w/w projekt Uchwały. Na postanowienie nie wniesiono zażalenia.

Postanowieniem WONS-NS.400.71.2020.MF z dnia 17 grudnia 2020 r. Regionalny Dyrektor Ochrony Środowiska w Szczecinie uzgodnił w/w projekt Uchwały. Na postanowienie nie wniesiono zażalenia.



